



Informationen für das Projekt „Internationale Nachhaltigkeitsschule/Umweltschule in Europa“ in Niedersachsen

Liebe Kolleginnen und Kollegen,

wir möchten uns für die positive Resonanz für unseren ersten Newsletter ganz herzlich bedanken. Sollten Sie noch Anregungen für die nächste Ausgabe haben, dann setzen Sie sich bitte mit der entsprechenden Regionalkoordination in Verbindung. Dies gilt auch für Themenwünsche für unsere landesweite Online-Fortbildungsreihe.

Ihr Projektteam

PS: Alle Links und E-Mail-Adressen sind in der pdf-Datei direkt anklickbar.

Die DGU - Die deutsche Vertretung der FEE

Nachdem wir im letzten Newsletter die FEE vorgestellt haben, möchten wir Sie nun auf die DGU aufmerksam machen.

Die Deutsche Gesellschaft für Umwelterziehung (DGU) fördert die Umwelterziehung als pädagogisch und wissenschaftlich fundierte Auseinandersetzung mit der natürlichen, der sozialen und der gebauten Umwelt.

Um diese Ziele zu erreichen, tritt sie in Deutschland vorrangig als nationaler Koordinator von der „Foundation for Environmental Education (F.E.E.)“ in Erscheinung. Neben dieser Aufgabe bietet die DGU noch weitere Projekte an, die sich aber nicht unbedingt an Schulen richten. Sie kennen die DGU als unsere nationale Koordinierungsstelle und über den Umstand, dass Sie den Projektbeitrag ihrer Schule an die DGU überwiesen haben.

<http://www.umwelterziehung.de/index.html>



Schulkinowochen beschäftigen sich mit BNE-Themen

2040 – Wir retten die Welt und 10 Milliarden – wie werden wir alle satt?

Diese beiden Filme zum Thema BNE können zur Zeit noch im Rahmen der 17. Schulkinowochen vom 31.05.–25.06. kostenfrei gestreamt werden.

Dazu gibt es Material zur Vor- und Nachbereitung. Es handelt sich um ein Angebot des „Film & Medienbüros Niedersachsen und Vision“.

Das Angebot umfasst noch weitere, empfehlenswerte, teilweise aber kostenpflichtige Filme. Alle Filme können sowohl im Präsenzunterricht mit der Klasse als auch im Wechselunterricht, im Distanzunterricht oder als Hausaufgabe gesichtet werden. Im vereinbarten Buchungszeitraum können die Filme also mehrfach wiedergegeben und von verschiedenen Orten aus abgespielt werden. Die Sichtung kann gegebenenfalls unterbrochen und auch wieder aufgenommen werden.

<https://www.schulkinowochen-nds.de/260-online-ersatzprogramm-2021>



Kontakt

Braunschweig: jens.hepper@rlsb.de - Hannover: arne.roehrs@rlsb.de - Lüneburg: sonja.kuehn-benthack@rlsb.de
Osnabrück: simone.hallmann@rlsb.de - Landeskoordination: melanie.cronshagen@rlsb.de

Der Projekttablauf – Wo befinden wir uns gerade?

Nachdem uns zahlreiche Fragen zum aktuellen Projekttablauf erreicht haben, möchten wir Ihnen gerne einen kurzen Überblick geben, an welcher Stelle des Projektzyklus wir uns gerade befinden. Dies erscheint uns besonders wichtig, da durch die Pandemie der normale Projektzyklus von zwei Jahren durchbrochen worden ist.

Grundsätzlich befinden wir uns im Projektzeitraum 2019–2022. Die Projektteilnahme endet mit den Auszeichnungsfeiern im September/Oktober 2022. Eine Anmeldung für den neuen Projektzyklus (2022–2024) ist dann ab November 2022 möglich.

Aktuell durchläuft das Projekt die 5. Phase „Arbeit am Projekt“ (siehe Abbildung).

Sie haben jetzt noch ausreichend Zeit, neue Projekte zu ihren Handlungsfeldern zu beginnen, fortzuführen oder an ihren bestehenden Projekten weiterzuarbeiten. Sollten Sie wegen der Pandemie Projekte, die Sie im Handlungskonzept aufgeführt haben, nicht durchführen können, dann beginnen Sie einfach ein neues Projekt und begründen Sie dies kurz im Dokumentationsbogen.

Im November 2021 werden wir Ihnen die neuen Dokumentationsbögen für den aktuellen Projektzeitraum zur Verfügung stellen, sodass Sie dann bereits mit der Dokumentation Ihrer Projekte beginnen können. Bis dahin können Sie sich am alten Projektbogen orientieren. Die Dokumentationsbögen sollen spätestens bis zum 01.03.2022 in das INA/USE Online-Portal eingestellt werden.

<https://umweltschulen.landesschulbehoerde-niedersachsen.de/>

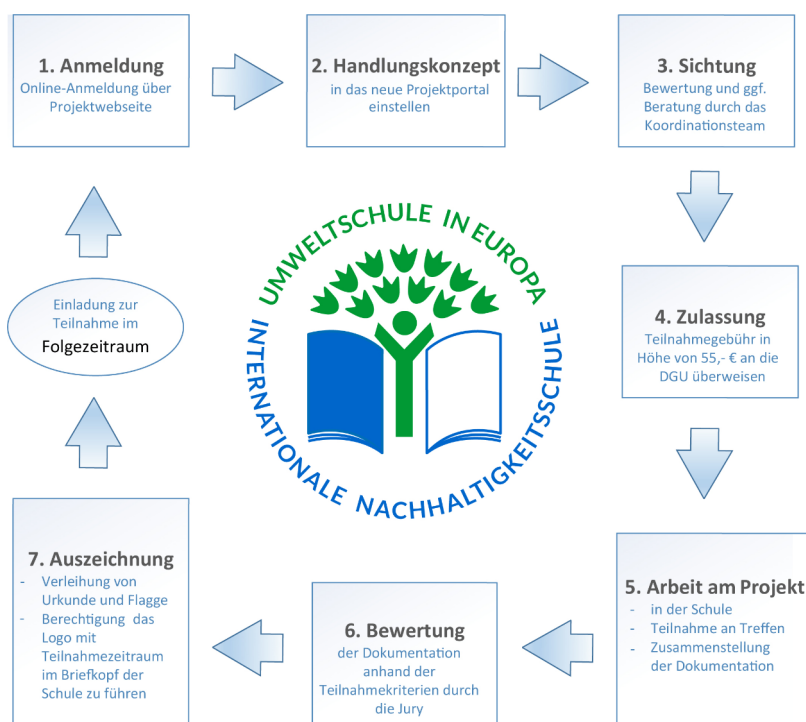
Da der Projektzeitraum am 01.03.2022 noch nicht beendet ist, ist es zwangsläufig so, dass ihre Projekte auch NACH dem 01.03.2022 weiterlaufen. Sollten sie nach dem 01.03.22 noch weitere Projekte beginnen, dann können Sie das im Dokumentationsbogen vermerken.

Die „Bewertung des Projektes“ erfolgt am 25.05.2022 anhand der abgegebenen Dokumentationsbögen, welche durch eine Jury nach den Teilnahmekriterien bewertet werden.

<https://www.rlsb.de/bu/schulen/schulentwicklung/bne/umweltschule/aktuelles>

Das Ergebnis der Jurysitzung erhalten Sie vor den Sommerferien 2022.

Wir wünschen Ihnen weiterhin viel Spaß bei der Projektteilnahme und stehen Ihnen selbstverständlich bei weiteren Fragen gerne zur Verfügung.



Schema des Projektzyklus für den zweijährigen Projektzeitraum

Digitale Fortbildungsangebote der Projektkoordination

- **Projekte in der Pandemie – Podcasts und andere Ideen (Grundschule)**
Frau Sonja Kühn-Benthack
Mi. 09.06.21, 15:00 Uhr–17:00 Uhr
- **BNE-Erlass – Wie INA/USE Schulen profitieren (alle Schulformen)**
Frau Melanie Cronshagen
Do. 10.06.21, 15:00 Uhr–17:00 Uhr
- **Förderanträge bei der BINGO-Umweltstiftung stellen und abrechnen (alle Schulformen)**
Herr Dr. Arne Röhrs und Frau Desiree Richter (BINGO-Umweltstiftung)
Mi. 16.06.21, 15:00 Uhr–17:00 Uhr
- **BNE-Erlass und Nachhaltigkeitsbildung – Wo soll die Reise hingehen? (BBS und Förderschule)**
Herr Jens Hepper
Mi. 07.07.21, 15:00 Uhr–17:00 Uhr

Die Zugangsdaten für alle Veranstaltungen sind identisch und lauten:
<https://zoom.us/j/94367520776?pwd=d1VYbkx2NXY4cEMwN1Uvb0t2bTBZdz09>
Meeting-ID: 943 6752 0776; Kenncode: 627862

Webinar: Bunte Vielfalt auf dem Schulgelände – es blüht und summt an unserer Schule

Das Webinar findet am Donnerstag, dem 17.06.2021 ab 16:00 Uhr über ZOOM statt.

Anmeldeschluss ist der 06.06.21.

Es geht um eine bunte und vielfältige Gestaltung einzelner Bereiche auf dem Schulgelände oder im Schulgarten zur Förderung von sozialem Wohlbefinden sowie auch Artenvielfalt und Artenschutz, insbesondere für Insekten.

Das Webinar stellt zunächst die Gruppe der Bestäuberinsekten und Honigbienen im Vergleich vor, liefert Argumente für ein buntes Schulgelände und widmet sich in einem zweiten Teil den Pflanzen. Es werden neben einer geeigneten Auswahl von Pflanzen für ein Schulgelände auch die (schulorganisatorische) Jahresplanung für Staudenbeete, kleinere Blühflächen oder Gehölzpflanzungen vorgestellt.

Auch die Rahmenbedingungen für ein buntes und insektenfreundliches Schulgelände werden aufgezeigt. In einem gemeinsamen Diskussionsteil können Erfahrungen und Empfehlungen zur Realisierung ausgetauscht werden.

Veranstalter dieser Fortbildung ist das Schulbiologiezentrum Hannover. Teilnehmen können interessierte Lehrkräfte aller Fachrichtungen und Schulformen sowie Betreuende im AG- und Ganztagsbereich.

Bitte schicken Sie Ihre Anmeldung per E-Mail an

schulbiologiezentrum.veranstaltungen@hannover-stadt.de

Zitatecke

Die Natur verändert sich und wir sind komplett abhängig von ihr. Sie versorgt uns mit Nahrung, Wasser und Luft. Sie ist das wertvollste, was wir haben und wir müssen sie verteidigen.

The truth is: the natural world is changing. And we are totally dependent on that world. It provides our food, water and air. It is the most precious thing we have and we need to defend it.

David Attenborough

„Klimagesunde Mensa“ – ein Projekt der Vernetzungsstelle Schulverpflegung

Der Klimawandel wird Heranwachsende in den nächsten Jahrzehnten intensiv beschäftigen. In der Schule gibt es vielfältige Möglichkeiten, Schülerinnen und Schüler darauf vorzubereiten; eine davon ist die Schul-AG „Klimagesunde Mensa“ von der DGE e.V. Vernetzungsstelle Schulverpflegung Niedersachsen.

Ziel des mit Bundesmitteln geförderten IN FORM-Projektes ist es, Schülerinnen und Schülern der Sekundarstufe im Schuljahr 2021/2022 für Umwelt- und Gesundheitsaspekte in der Schulverpflegung zu sensibilisieren und ihnen Handlungsmöglichkeiten aufzuzeigen, wie sie ihre Schulmensa nachhaltiger (mit)gestalten können.

Herzstück der AG ist eine Kommunikations- und Marketingkampagne unter Einbeziehung der Schulöffentlichkeit.

Mehr Infos zum Konzept www.dgevesch-ni.de

und zur Bewerbung

www.dgevesch-ni.de/projekte/schul-ag-klimagesunde-mensa/



Kontakt@dgevesch-ni.de

DGE-Qualitätsstandard für die Verpflegung in Schulen

Was Schulen an Essen und Getränken anbieten und dabei an Zusammenhalt und sozialer Bindung erlebbar machen, prägt Geschmacks- und Handlungsmuster bis ins Erwachsenenalter.

Der DGE-Qualitätsstandard unterstützt die Verpflegungsverantwortlichen dabei, ein gesundheitsförderndes und nachhaltiges Verpflegungsangebot zu gestalten.

Der systematische Aufbau von der Planung über Zubereitung bis zur Ausgabe bietet einen guten Leitfaden mit vielen Informationen über die ganze Prozesskette für alle Beteiligten in der Schulverpflegung.

Weitere Informationen und die Möglichkeit zu einer persönlichen Beratung

www.dgevesch-ni.de

Der DGE-Qualitätsstandard zum Herunterladen.

<https://dgevesch-ni.de/schulverpflegung/qualitaetsstandard/>

Ein Tipp zum Schluss

Im September findet die bundesweite „Aktionswoche Klima“ von „Schools for Future“ vom 20.–24.09.2021 statt. Auf der Homepage dieser Organisation finden sich außerdem weitere interessante Angebote.

Die Informationen dazu gibt es unter

<https://schoolsforfuture.net/de/accounts/register/project/caw/>

Termine

Braunschweig

zur Zeit keine weiteren Termine

Hannover

Online-Treffpunkt
jeden letzten Mittwoch im Monat (nicht i. d. Ferien)
ab 15:00 Uhr
https://meet.jit.si/virtuelles_Netzwerktreffen_Nachhaltigkeitsschulen

Lüneburg

Online-Treffpunkt
jeden ersten Dienstag im Monat (nicht i. d. Ferien)
Anmeldungen per Mail bei Sonja Kühn-Benthack

Osnabrück

zur Zeit keine weiteren Termine